



PARIJAT
Enabling. Growth. Responsibly.

పారిజాత్ క్రాప్ ప్రొటెక్షన్ రైతుల శిక్షణా కరదీపిక



**భద్రతా జాగ్రత్తలు, సరైన పిచికారీ, తొలగింపు, జంతువుల భద్రత
మరియు ప్రథమ చికిత్స**



PARIJAT

Enabling. Growth. Responsibly.

పారిజాత్ క్రాప్ ప్రొటెక్షన్ రైతుల శిక్షణా కరదీపిక

సంపాదకులు:

డా. మోనా జోషి

బిచ్‌దేవ్ శర్మ

పూజా భట్

(ఆర్&డి విభాగము)

పారిజాత్ ఇండస్ట్రీస్ (ఇండియా) ప్రైవేట్

లిమిటెడ్

సలహాదారు

విపిన్ సైన్

ఫోటో సహకారం

విరాజ్ ఆనంద్

డిజైన్ ఇన్‌పుట్స్

నితిన్ త్యాగి



మొదటి ప్రచురణ: 2019

ముద్రించినది:

పారిజాత్ ఇండస్ట్రీస్ (ఇండియా) ప్రైవేట్ లిమిటెడ్

రిజిస్టర్డ్ కార్యాలయము:

ఎమ్-77, I & II అంతస్తు, ఎమ్ బ్లాక్ మార్కెట్,
గ్రేటర్ కైలాష్ -II, న్యూఢిల్లీ-110048

వెబ్సైట్

<https://www.parijatagrochemicals.com>

PARIJAT

Enabling. Growth. Responsibly.

కాపీరైట్ © పారిజాత్ ఇండస్ట్రీస్ ఇండియా ప్రైవేట్ లిమిటెడ్ 2018

అన్ని హక్కులూ రిజర్వ్ చేయబడినాయి. ఈ ముద్రణలో ఉన్న సారాంశము మరియు సమాచారం కాపీరైట్ రక్షితము మరియు ఇవి పారిజాత్ ఇండస్ట్రీస్ (ఇండియా) ప్రైవేట్ లిమిటెడ్ స్వంతము. ఈ ముద్రణను పూర్తిగా లేదా దీనిలోని భాగాన్ని ఏ వ్యక్తి కాని పారిజాత్ ఇండస్ట్రీస్ (ఇండియా) ప్రైవేట్ లిమిటెడ్ నుండి ముందస్తుగా వ్రాతపూర్వక అనుమతి పొందకుండా, కాగితంపై లేదా ఇంటర్నెట్ లేదా ఎలక్ట్రానిక్ లేదా మెకానికల్ సహా ఇతర పద్ధక లేదా మరేదైనా విధానంలో నకలు తీయడము, పునరుత్పత్తి చేయడము, క్లుప్తీకరించడం, ముద్రించడం, లభ్యంగా ఉంచడం, ప్రకటించడం, వ్యాప్తి చేయడం, లేదా ట్రాన్స్మిట్ చేయరాదు.

ముందుమాట

పంట రక్షణ రకాలనేవి, ఆధునిక వ్యవసాయ విధానాలలో ఎంతో సమగ్రమైన, ప్రధానమైన భాగం. కీటకనాశనులకు, వాటి తయారీ నుండి చివరి వినియోగంవరకు అన్ని దశలలో, వాటిని హ్యాండిల్ చేసేవారికీ మరియు పర్యావరణం భద్రతకు హామీ ఇచ్చేలా ప్రత్యేకమైన విధానాలు అవసరం.

ఈ చేతిపుస్తకం ప్రత్యేకించి రైతులు మరియు పంట రక్షణ రసాయనాలను హ్యాండిల్ చేసే చిట్టచివరి వినియోగదారులకు ఒక శిక్షణా కరదీపికలా ఉండేలా తయారుచేయబడింది.

సంపాదకులు, ఈ పుస్తకాన్ని ఉపయోగింకేవారు మరియు చదివేవారినుండి వారి విలువైన సూచనలు మరియు దీన్ని మెరుగుపరచేందుకు సలహాలను ఆహ్వానిస్తోంది. పారిజాత్ ఇండస్ట్రీస్, ప్రపంచవ్యాప్తంగా అమ్ముడయ్యే పంట రక్షణ రసాయనాల తయారీదారు.

పారిజాత్ ఇండస్ట్రీస్ ఇండియా ప్రైవేట్ లిమిటెడ్, ఆరోగ్య భద్రత మరియు పర్యావరణ పరిరక్షణపట్ల పూర్తి అంకితభావం కలిగివుంది. మేము, భారతదేశంలో, రైతులు మరియు ఇతర వాటాదారులచే పంట రక్షణ రసాయనాలను సరిగ్గా హ్యాండిల్ చేసేందుకు డెసిమినేషన్ ట్రైనింగ్ మెంటరింగ్ చేపడతాము.

విక్రమ్ ఆనంద్

డైరెక్టర్

పారిజాత్ ఇండస్ట్రీస్ (ఇండియా) ప్రైవేట్ లిమిటెడ్



విషయసూచిక

అధ్యాయం 1

స్వీయర్థ పరిచయం	1-2
కీటకనాశకుల ఉపయోగ పరికరాల రక్షణ (సాధారణం)	3-4

అధ్యాయం 2

భారతదేశంలో ఉపయోగించే ప్రధాన స్ప్రేయర్ రకాలు (డబ్బర్)	5
భారతదేశంలో ఉపయోగించే ప్రధాన స్ప్రేయర్ రకాలు (పుట్ స్ప్రేయర్)	6
భారతదేశంలో ఉపయోగించే ప్రధాన స్ప్రేయర్ రకాలు (న్యూప్ శాక్)	7

అధ్యాయం 3

పరిచయం (న్యూప్ శాక్ స్ప్రేయర్)	8
ముఖ్యమైన నాజిల్స్	9

అధ్యాయం 4

చాలా సాధారణ ఫార్ములేషన్స్	10-11
---------------------------	-------

అధ్యాయం 5

కొనుగోలు సూచనలు	12
తీసుకొని వెళ్ళే సూచనలు	13
భద్రపరచే సూచనలు	14

అధ్యాయం 6

స్వీకు ముందు భద్రతా సూచనలు	15-16
వినియోగ భద్రతా సూచనలు	17-18
స్వీ చేసిన తరువాతి భద్రతా సూచనలు	19-20



విషయసూచిక

అధ్యాయం 7

కీటక నాశనుల నాశనం/తొలగింపు 21-22

అధ్యాయం 8

తోటల సంబంధ భద్రతా సూచనలు 23-25

అధ్యాయం 9

జంతువుల భద్రతా సంబంధిత సూచనలు (తేనెటీగలు) 26

జంతువుల భద్రతకు నిర్ధారిత సూచనలు (పక్షులు) 27

జంతువుల భద్రతకు నిర్ధారిత సూచనలు (చేపలు) 28

జంతువుల భద్రతకు నిర్ధారిత సూచనలు (జంతువులు) 29

అధ్యాయం 10

విషప్రభావ లక్షణాలు 30

ప్రథమ చికిత్స మరియు రోగనిర్ధారణ 31

నిర్ధారిత ప్రథమ చికిత్స మరియు రోగనిర్ధారణ 32

నిర్ధారిత విషప్రభావానికి లక్షణాలు 33

అధ్యాయం 11

విషపూరిత త్రిభుజం 34

అధ్యాయం 12

చేయవలసిన & చేయకూడని కొన్ని సత్యర సూచనలు 35

పారిజాత్ గురించి 36



అధ్యాయం:1 స్ప్రేయర్ల పరిచయం

స్ప్రేయర్ అనేది
ద్రవరూపాన్ని చిన్న
బిందువులుగా
మార్చి, కొద్దిగా
శక్తితో సరైన విధంగా
వెదజల్లడానికి
ఉపయోగింగే
ఆటోమేట్
చేయబడిన ఒక
పరికరం. ఇది
కీటకనాశని అధిక
వినియోగాన్ని
కూడా
నియంత్రిస్తుంది.



మాంటెడ్ బూమ్



డ్రోన్

స్ప్రేయర్లలో డస్టర్లు, న్యాప్‌శాక్ స్ప్రేయర్, ఫుట్ స్ప్రేయర్, ఏరియల్ స్ప్రేయర్లు (డ్రోస్ వంటివి), మొ., రకాలున్నాయి. స్ప్రేయర్లు, ఒక హెక్టార్‌కు వినియోగించే స్ప్రే పరిమాణాన్ని బట్టి కూడా వర్గీకరించబడినాయి.



న్యాప్‌శాక్

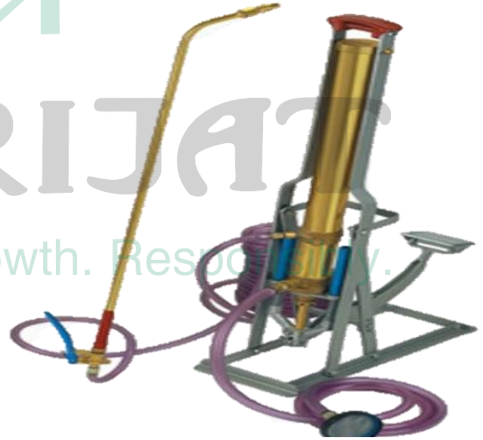
హెచ్‌వి: అధిక పరిమాణం = హెక్టారుకు 150 లీ. కంటే ఎక్కువ క్రిమిసంహారకాలు, శిలీంధ్రనాశకాలు, హెర్బిసైడ్‌లకు అనువైనది.

ఎల్‌వి: తక్కువ పరిమాణం = హెక్టారుకు సుమారు 10-150 లీ.

క్రిమిసంహారకాలు, శిలీంధ్రనాశకాలకు అనువైనది.

యుఎల్‌వి: అతి తక్కువ పరిమాణం = హెక్టారుకు సుమారు 1-5 లీ.

క్రిమిసంహారకాలకు అనువైనది.



ఫుట్ స్ప్రేయర్

కీటకనాశనుల ఉపయోగ పరికరాల రక్షణ (సాధారణం)

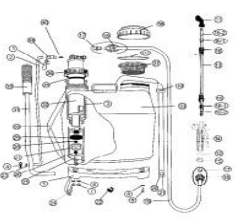


➤ స్ప్రేయింగ్ కాలంలో స్ప్రేయర్ను సరిగ్గా ఉంచుకోవాలి. పంటకాలం ప్రారంభానికి ముందుగానే దీన్ని పరీక్షించుకొని, సిద్ధం చేసుకోవాలి.

➤ ప్రతిరోజూ పని పూర్తి అయిన వెంటనే, ఒకవేళ తరువాతి రోజూ అదే రసాయనం ఉపయోగించవలసి వచ్చినా, స్ప్రేయర్ లోపలి భాగంతోపాటు, బయటివైపుకూడా శుభ్రం చేయడమనేది చాలా ముఖ్యం.

➤ పని మొదలు పెట్టడానికి ముందు, ముఖ్యంగా కదిలేభాగాలను ఖచ్చితంగా, నిర్దిష్టంగా ల్యూబ్రికేట్ చేయవలసి ఉంటుంది.

PARTS DIAGRAM



- 13 Lance
- 14 Trigger valve
- 15 Adaptor
- 16-1 Locking sleeve
- 16-2 O-ring
- 17 Hose barb
- 18 Hose nut
- 19 Hose
- 20 Carrying strap end fitting
- 21 Carrying strap hook
- 22 Pump handle attachment clip
- 23 Washer
- 24 Carrying strap attachment
- 25 Pump
- 26 Valve ball
- 27 Valve seal
- 28 Valve ball
- 29 Cup washer
- 30 Carrying strap
- 31 Pump handle
- 32 Air chamber
- 33 Pesticide tank
- 34 Felt sealing washer
- 35 Pump handle grip
- 36 Air chamber lid
- 37 Pesticide tank filling filter
- 37-1 Sealing washer
- 38 Pesticide tank lid
- 39 Handle & lance retaining clip
- 40 Split pin

PARTS LIST

- 1 Handle securing ring
- 2 Connecting rod
- 3 Guide bushing
- 4 Split pin
- 5 Tank base
- 6 Washer
- 7 Nut
- 8 Washer
- 9 Screw
- 10 Strap buckle
- 11 Nozzle assembly
- 12 Washer

**KS-16
KNAPSACK SPRAYER
INSTRUCTION MANUAL**



FEATURES

- The KS-16 lever operated knapsack sprayer is a high quality robust and durable general-purpose sprayer.
- Proven reliability – tested to over 40,000 operations without failure.

- 16 litre ergonomically designed HDPE tank.
- Large filling aperture with filter.
- Leak-proof valve on tank lid.
- Lightweight and profiled for maximum operator comfort.
- Internal piston pump.
- Internal agitation of liquid.
- Operating pressure range 1 – 4 bar (15 – 60 PSI).
- Adjustable straps with low absorbency of liquid.
- Metal lance and trigger valve handle for maximum durability.
- Hytrel™ pump seal and Viton™ valve and hose seals for maximum resistance to aggressive spray liquids.
- Retaining clip for handle & lance.
- Supplied with interchangeable nozzle tips for herbicide and insecticide/fungicide application.
- Optional constant flow valve.

- స్ప్రయర్ ఎంతబాగా డిజైన్ చేయబడినప్పటికీ మరియు సరిగ్గా ఉంచబడినప్పటికీ, కొత్తది అయినప్పటికీ కొన్నాళ్ళకు క్షీణించి, పాడైపోతుంది.
- అన్నిభాగాలను తనిఖీ చేసుకోవాలి. క్షీణించిన, విరిగిపోయిన, పాడైపోయిన భాగాలను మార్చాలి.
- ఒకవేళ గొట్టం క్షీణించి, 10% అధికంగా వెదజల్లుతున్నట్లయితే, రెండు గంటలలో వృధా అయ్యే రసాయనం ఖర్చు కొత్త దానికి సమానంగా అవుతుంది.
- ప్రతి కొత్త స్ప్రయర్ తోపాటు, సులభమైన సలహా, విడిభాగాలు, అమర్చడం వంటివాటిని వివరించే సవివర సూచనల పుస్తకం అందజేయబడుతుంది.
- స్ప్రయింగ్ కాలం ముగిసిన తరువాత, దానిని భద్రపరచడానికి ముందు, అదనపు సమయం వెచ్చించి స్ప్రయర్ ను శుభ్రపరచాలి.
- లోపల మిగిలిపోయిన ఏదైనా రసాయనంవల్ల, స్ప్రయర్ లోని భాగాలు తుప్పుపట్టకుండా ఉండేందుకు, ఉపయోగించిన తరువాత స్ప్రయర్ ను క్షుణ్ణంగా శుభ్రపరచాలి. ఫిల్టర్లు, గొట్టాలను (నాజిల్స్) కూడా క్షుణ్ణంగా శుభ్రపరచాలి. తుప్పుపట్టిన భాగాలకు రంగు వేయాలి. పంపుకు గ్రీజు పూయాలి మరియు పనిచేసే/కదిలే భాగాలను సరిగా ఆయిలింగ్ చేయాలి.

అధ్యాయం:2 భారతదేశంలో ఉపయోగించే ప్రధాన స్ప్రేయర్ రకాలు (డస్టర్లు)



డస్టర్ అనేది పంటలపై డస్ట్/పొడి రూపంలో ఉండే కీటకనాశనులను ఉపయోగించే ఒక ఉపకరణం. పంటలపై చేరిన వాటిని తొలగించడానికి ఇవి చిన్నకణాలరూపంలోని కీటకనాశనులను గాలిద్వారా ఉపయోగిస్తాయి. ప్రస్తుత కాలంలో రసాయనాలను చల్లే వ్యక్తి, వారు దీనిని పీల్చడంవల్ల అది వారి ఆరోగ్యంపై ప్రభావం చూపే అవకాశం ఉన్నందున దీనిని అంతగా ఉపయోగించడంలేదు.

భారతదేశంలో ఉపయోగించే ప్రధాన స్ప్రేయర్ రకాలు (ఫుట్ స్ప్రేయర్)



ఫుట్ స్ప్రేయర్ అనేది, రాకర్ స్ప్రేయర్ యొక్క ఆధునిక నమూనా. పంప్, అవసరమైన బ్రేస్లతో నిట్టనిలువుగా బిగించబడి ఉంటుంది. ఫ్లంజర్, పెడల్తో పైకి, కిందకు కదిలించడం ద్వారా పనిచేస్తుంది. ద్రావకం ఫ్లంజర్ను దాటడానికి మరియు ప్రెషర్ పాత్రలో అవసరమైన పీడనాన్ని అందుకోవడానికి ఫ్లంజర్ అసెంబ్లీలో ఒక బాల్ వాల్వ్ ఇవ్వబడుతుంది. దీనిని ప్రధానంగా తోటలలో ఉపయోగిస్తారు.

భారతదేశంలో ఉపయోగించే ప్రధాన స్ప్రేయర్ రకాలు (న్యూప్‌శాక్)



న్యూప్‌శాక్ స్ప్రేయర్లు కీటకనాశనులను బిందువుల రూపంలో వెదజల్లుతాయి. వీటి కవరేజ్ అధికంగా ఉంటుంది మరియు చాలా సాధారణంగా ఉపయోగిస్తుంటారు. వీటిలో భిన్నమైన రకాలు ఉన్నాయి. అవి చేతితో పనిచేసేవి, శక్తితో పనిచేసేవి, హ్యాండ్ స్ప్రేయర్, న్యూప్‌శాక్ స్ప్రేయర్, ట్రాక్షన్ స్ప్రేయర్, రాకర్ స్ప్రేయర్, అతి తక్కువ పరిమాణ స్ప్రేయర్, ఫుట్ స్ప్రేయర్ లేదా పెడల్ పంప్, మొ.

అధ్యాయం:3 న్యూప్‌శాక్ స్ప్రేయర్ (పరిచయం)

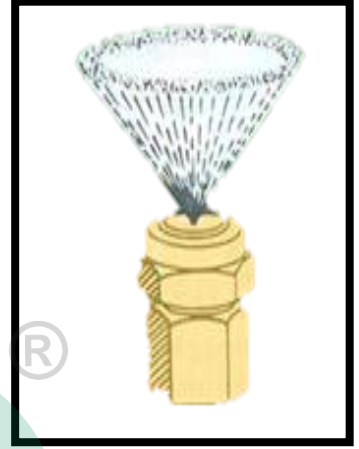


న్యూప్‌శాక్ స్ప్రేయింగ్ పరికరంలో ఒక న్యూప్‌శాక్ ట్యాంక్‌తోపాటు పీడనం కలిగించే ఒక పరికరం, లైన్, ముఖ్యంగా కీటకనాశనులను వెదజల్లేందుకు స్ప్రేయర్ గొట్టం (నాజిల్) ఉంటాయి. న్యూప్‌శాక్ స్ప్రేయర్ ప్రధానంగా పంటపొలాలలో ఉపయోగించబడుతుంది. స్ప్రేయింగ్ చేయడానికి ముందు దీనిలోని భాగాల గురించి తెలుసుకోవడం చాలా అవసరం.

ముఖ్యమైన స్ప్రేయర్లు (నాజిల్స్)

హలో కోస్

వీటిని ప్రధానంగా ఆకులు మందంగా ఉన్నస్థితిలో ఉపయోగిస్తారు. దీనిని క్రిమిసంహారకాలు మరియు శలీంధ్ర నాశనుల కు ఉపయోగిస్తారు.



ఫ్లాట్ ఫ్యాన్

దీనిని ప్రధానంగా ఆకులు ఎక్కువగా లేనిచోట మరియు కవరేజ్ అధికంగా లేనిచోట ఉపయోగిస్తారు. దీనిని హార్పిసైడ్ కు ఉపయోగిస్తారు.



ఫ్లడ్ జెట్

ఇవి విస్తృత కోణంలో, ఫ్లాట్ ఫ్యాన్ విధానాన్ని ఉత్పత్తి చేస్తాయి , ఇవి అధిక వినియోగాలు మరియు వేగాలకు సరైనవి. దీనిని హార్పిసైడ్ కు ఉపయోగిస్తారు.



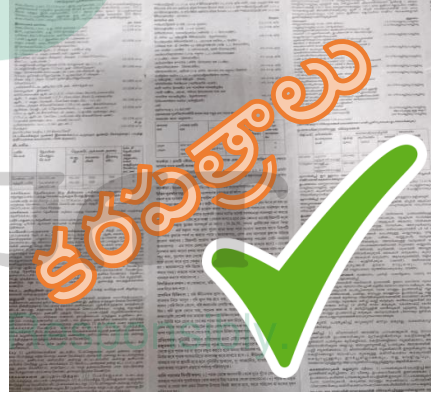
అధ్యాయం:4

అత్యంత సాధారణ ఫార్ములేషన్స్

ఫార్ములేషన్	పేరు	వినియోగం
డిఎస్	ఎండు గింజల శుద్ధికి పొడి	విత్తనం/హ్యూండ్ డ్రెస్సింగ్
జిఆర్	గ్రాన్యూల్	బ్రాడ్కాస్టింగ్
ఇసి	ఎమల్సిఫయబుల్ గాఢత	స్పృ
ఇజి	ఎమల్సిఫయబుల్ గ్రాన్యూల్	బ్రాడ్కాస్టింగ్
ఇఎస్	విత్తన శుద్ధికి ఎమల్షన్	విత్తనం/హ్యూండ్ డ్రెస్సింగ్
ఎస్సి	సస్పెన్షన్ గాఢత	స్పృ
ఎస్డి	ప్రత్యక్ష వినియోగానికై సస్పెన్షన్ గాఢత	స్పృ
ఎస్ఇ	సస్పో-ఎమల్షన్	స్పృ
ఎస్జి	నీటిలో కరిగే గ్రాన్యూల్	స్పృ
ఎస్ఎల్	సాల్యుబుల్ గాఢత	స్పృ
ఎస్బి	స్పైడింగ్ ఆయిల్	స్పృ
ఎస్పి	నీటిలో కరిగే పొడి	స్పృ
ఎమ్ఇ	మైక్రో-ఎమల్షన్	స్పృ

ఫార్ములేషన్	పేరు	వినియోగం
ఎస్టి	నీటిలో కరిగే ట్యాబ్లెట్లు	స్పె
ఎస్యు	అతితక్కువ పరిమాణం (యుఎల్వి) సస్పెన్షన్	స్పె
విపి	వేపర్ రిలీజింగ్ ప్రొడక్ట్	స్పె
డబ్ల్యుజి	నీటిలో కరిగే గ్రాన్యుల్	స్పె
డబ్ల్యుపి	తడిగా ఉండే పొడి	స్పె
డబ్ల్యుటి	నీటిలో కరిగే ట్యాబ్లెట్లు	స్పె
జెడ్సి	సిఎస్ మరియు ఎస్సిల మిశ్రమ ఫార్ములేషన్	స్పె
జెడ్ఇ	సిఎస్ మరియు ఎస్ఇల మిశ్రమ ఫార్ములేషన్	స్పె
జెడ్డబ్ల్యు	సిఎస్ మరియు ఇడబ్ల్యుల మిశ్రమ ఫార్ములేషన్	స్పె
ఎఫ్ఎస్	విత్తన శుద్ధికై ప్రవహించే గాఢద్రావణం	హ్యాండ్/నీడ్ డ్రెస్పర్
ఒడి	ఆయిల్ డిస్పర్షన్	స్పె

అధ్యాయం:5 కొనుగోలు సూచనలు



కొనుగోలు చేయడానికి ముందు సిపారసులు, వినియోగ సంబంధ మార్గదర్శకాలు, కాలపరిమితి తేదీ, అంగీకార క్లెయిమ్లు, విషపూరిత లక్షణాలు మరియు ప్రథమ చికిత్స చర్యలకు సంబంధించిన సూచనలకై లేబుల్స్ చదవండి. కీటకనాశనులను ఖచ్చితమైన బిల్లులతో మాత్రమే కొనండి.

అధ్యాయం:5

తీసుకెళ్ళేందుకు సూచనలు



- కింద పడిపోకుండా నివారించడానికి, డబ్బాను మీ నడుముకు కిందుగా ఉంచుకోండి.
- కీటకనాశనులు ఉండే సంచులను తెరిచేందుకు పదునైన కత్తిని ఉపయోగించండి; వాటిని పళ్ళతో చించడం లేదా లేబుల్‌ను చించివేయడం వంటివి చేయకండి.
- కీటకనాశనులను, మంచి కాంతితోపాటు, గాలిబాగా వీచే ఆరుబయటి ప్రదేశంలో కలపండి.
- మెడ, భుజం లేదా వీపుపై అధికంగా కీటకనాశనులను ఎప్పుడూ మోసుకెళ్ళవద్దు. ఒకవేళ మీరు కీటకనాశనులను ద్వితీయవాహనంపై తీసుకొని వెళుతున్నట్లయితే, దానికి సరైన బ్యూగేజ్ ఉపయోగించండి.

భద్రపరచే సూచనలు



- ✓ కీటకనాశనులను ఇంటిలోపలి ప్రదేశాలలో భద్రపరచడం నివారించండి.
- ✓ మూసివంచబడిన అసలైన కంటైనర్‌ను అలాగే ఉంచండి మరియు కారుతుండే కీటకనాశనులను అమ్మేందుకు లేదా భద్రపరచడం వంటి వినియోగాలకు రెండవ కంటైనర్‌లోకి మార్చకండి. కీటకనాశనులను అధిక సూర్యరశ్మిలో ఉంచడం లేదా అధికంగా చల్లబరడం వంటివి చేయకూడదు.
- ✓ చిందిన లేదా లీక్ అయిన కీటకనాశనులను నియంత్రించేందుకు సగం వరకు నింపిన ఇసుక లేదా రంపపు పొట్టుతో నింపిన, సగం కోయబడిన డ్రమ్ సిద్ధంగా ఉంచుకోండి.
- ✓ కీటకనాశనులను వంటగది, బావులు, పంపులు, మొదలైన నీటి వనరుల నుండి దూరంగా ఉంచండి.
- ✓ కీటకనాశనులను పిల్లల చేరువకు దూరంగా ఉంచండి. కీటకనాశనుల ప్యాకేజికి దగ్గరలో పశుగ్రాసానికి దగ్గరగా ఉంచకండి లేదా పశువులు వీటి దగ్గరలో మేయడాన్ని నివారించండి.

అధ్యాయం:6 స్పేకు ముందు భద్రతా సూచనలు



✓కంటైనర్ల లేబుల్పై సిఫారసు చేయబడిన మోతాదులో మాత్రమే ఉపయోగించండి. కీటకనాశనులను కలిపే మరియు వినియోగించే సమయంలో గ్లవ్స్, కళ్ళద్దాలు మరియు బిగుతైన వస్త్రాలు ధరించండి.

✓మోతాదును ఖచ్చితంగా కొలవాలి. అధిక మోతాదు మరియు తక్కువ మోతాదులు పంటకు నష్టం కలిగించడంతోపాటు వినియోగదారుని ఆరోగ్యానికి కూడా హాని కలిగించవచ్చు. మోతాదును కొలవడానికి ముందు సరైన గ్లవ్స్, మాస్కులు, కళ్ళద్దాలు ధరించాలి.

✓వినియోగించే రసాయనం యొక్క మోతాదును సరిగ్గా కొలిచేందుకు కీటకనాశనుల మూతతో పాటు ఇవ్వబడిన కొలత కప్పు లేదా వాల్యుమెట్రిక్ ప్లాస్ట్ ఉపయోగించండి.

✓కీటకనాశని మీపై పడకుండా నివారించేందుకు దానికంటే ఎత్తుగా నిలబడండి.



✓ ఉష్ణోగ్రతలు అధికంగా లేదా అతితక్కువగా ఉన్నప్పుడు కీటకనాశనులను వినియోగించడం నివారించండి. ప్రత్యేకంగా ఉష్ణోగ్రత 30°C కంటే ఎక్కువ లేదా 10°C కంటే తక్కువ ఉన్నప్పుడు చాలా జాగ్రత్తగా ఉండండి. ఎండ అధికంగా ఉన్నప్పుడు లేదా వర్షం కురుస్తున్నప్పుడు కీటకనాశనులను వినియోగించరాదు.

✓ కీటకనాశనులు అవసరం లేని ప్రదేశాలను విషపూరితం చేయకుండా అత్యంత జాగరూకత వహించాలి.

✓ ఉపయోగించడానికి ముందు ప్రతిసారీ స్ప్రేయర్‌ను శుభ్రంగా కడగండి. స్ప్రేయర్ ట్యాంకును కడిగే సమయంలో గ్లౌప్ ధరించడం తప్పనిసరి.

✓ ట్యాంకును నీటి వనరుకు దగ్గరగా కడగరాదు. కలపడానికి ఉపయోగించే నీరు మురికిగా లేదా గడ్డితో ఉండరాదు.

వినియోగ భద్రతా సూచనలు



- ✓ వినియోగ పరికరాన్ని పరిశీలించండి
- ✓ లీక్ అవుతున్న హోస్లు లేదా కనెక్షన్లు, ఫ్లగ్ చేయబడిన లేదా క్షీణించిన గొట్టాలను సరిచూడండి మరియు ఫిల్టర్ ఓపెనింగ్స్పై ఉండే సీల్స్ సరిగా ఉన్నాయా అన్నది సరిచూసుకోని రసాయనాలు చిందడాన్ని నివారించండి. ఉపయోగించడానికి ముందు మీ పరికరాన్ని విడదీసి మళ్ళీ అమర్చుకోండి.
- ✓ మీ పరికరాలు తయారీదారుల నిర్దారణల ప్రకారం సర్దుబాటు చేయబడినదనీ మరియు వినియోగించే ఉత్పత్తికి అనువుగా లేబుల్ అవసరాలు కలిగివున్నదని నిర్ధారించుకోండి.
- ✓ స్ప్రేయర్ ట్యాంకును వాసన చూడకండి. ద్రావణం కలిపేసమయంలో లేదా ద్రావణాన్ని స్ప్రే చేసేసమయంలో తినడం, త్రాగడం, పొగత్రాగడం, లేదా ఏదైనా నమలడం వంటివి చేయకండి.
- ✓ ఒకవేళ సరైన పిపిఇ లభ్యం కానట్లయితే, ఆపరేటర్ తన పాదాలను బూట్లతో మరియు చేతులను పాలిథీన్ బ్యాగులతో కప్పివేసుకోవాలి. స్ప్రేయర్ను లోడ్ చేయడానికి ముందు స్ట్రాప్ సరిగ్గా ఉందని సరిచూసుకోండి



✓ మూసుకుపోయిన గొట్టాన్ని నోటితో ఊదవద్దు/శుభ్రం చేయవద్దు. స్ప్రేయర్కు ఒక పాత టూత్ బ్రష్ కట్టి నీటిని ఉపయోగించి శుభ్రం చేయండి.

✓ కలుపుమొక్కలు మరియు కీటకాలను నాశనం చేయడానికి అదే స్ప్రేయర్ ఉపయోగించకండి.

Enabling. Growth. Responsibly.

✓ స్ప్రే చేసే సమయంలో సరైన వ్యక్తిగత రక్షణ పరికరం (పిపిఇ) ధరించాలి. దీనిలో పూర్తిగా ఉండే ఒక బాడీ సూట్, కళ్ళద్దాలు, బూట్లు, గ్లవ్స్, మాస్కులు, టోపీ/క్యాప్ మొదలైనవి ఉంటాయి. స్ప్రే చేసే సమయంలో పొగాకు నమలకండి/ఆహారం తీసుకోకండి.

✓ స్ప్రేయింగ్ చేసే ప్రదేశానికి దగ్గరలో పిల్లలు, పెంపుడు జంతువులు లేకుండా చూసుకోవాలి



స్నేచేసిన తరువాతి భద్రతా సూచనలు

ఖాళీ కీటక నాశనుల కంటైనర్లను ట్రిపుల్ రిన్సింగ్ ద్వారా భద్రంగా తొలగించుట

కంటైనర్ నుండి ఒక చుక్కపడితేవరకు కంటైనరును పూర్తిగా ఖాళీ చేయండి

కంటైనర్ ను మూసివేసే బాగా ఉపయోగించండి

ఖాళీ కీటక నాశనుల కంటైనర్ల ట్రిపుల్ రిన్సింగ్ కలిపిన ద్రావణాన్ని తిరిగి ఖచ్చితంగా న్యూనశాత స్ప్రయర్ లోకి పోయాలి

10% వరకు నీటిని నింపండి

కలిపిన నీటిని న్యూనశాత స్ప్రయర్ లోకి పోయండి

కలపండి 3 సార్లు

కలిపిన తరువాత కంటైనర్ కు చదువిన ఉలితో రంధ్రాలు చేయండి

కలిపిన తరువాత కంటైనర్ కు రంధ్రాలు చేయాలి. గాజునీసాలను ఒక బస్తాలో వేసి పగలగొట్టాలి

పెద్ద డ్రమ్ములను కలిపిన తరువాత గడ్డపాతే రంధ్రాలు చేయండి

గాజునీసాలను ఒక బస్తాలో వేసి పగలగొట్టాలి

కంటైనర్లను పారవేసే ప్రదేశంలో ఒక గోతిలో పారవేయాలి

పారవేసే ప్రదేశమైనది తాళం కలిగివున్న గేటుతో చుట్టూ కంచు వెయ్యబడి, ఒక ప్రమాద హెచ్చరిక తో లేబుల్ చేయబడి ఉండాలి.

WARNING

WARNING

- వినియోగించిన తరువాత స్ప్రయర్ ను డిట్రెయింట్ ఉపయోగించి సరిగ్గా కడగండి. దానిని నీరు నిలువ ఉండే ప్రదేశానికి దగ్గరలో, మాస్కా, గ్లవ్స్, మొదలైన పిపిఇ లేకుండా కడగవద్దు.
- షైప్ మరియు వాల్వలను దులపండి. ట్రిపుల్ రిన్సింగ్ అనేది ఉత్తమమైన విధానం, అయితే, ట్యాంకును శుభ్రపరచడానికి పాత టూత్ బ్రష్ ఉపయోగించండి. ఫిల్టర్ స్క్రీన్ మూసుకుపోయినట్లయితే, దానిని కుచ్చు ఉండే బ్రష్ లేదా టూత్ బ్రష్ తో రుద్ది, దానిలో మిగిలిన చెత్తను బయట పడవేయండి



- పొలం నుండి వచ్చిన తరువాత సరిగ్గా స్నానం చేయండి. శుభ్రం చేసుకోవడానికి సబ్బులను ఉపయోగించండి. మీ బట్టలను ఉతకండి.
- స్నానం చేయడానికంటే ముందు పిల్లలను తాకవద్దు.
- పొలం నుండి వచ్చిన తరువాత మీ బట్టలను ఉతకండి. మురికిని, నీటి వనరులో కలిసేవిధంగా ఉంచకండి. లేదా స్ప్రేయర్ను నీటి వనరుకు దగ్గరగా ఉంచకండి.
- కంటైనర్లు మరియు మిగిలిపోయిన కీటకనాశనులను, రాష్ట్ర ప్రభుత్వం సిఫారసు చేసిన నియమాల ప్రకారం సరిగ్గా పారవేయండి. సీసా విషపూరితమైనందున దానిని ఇంటివద్ద/పొలంలో తిరిగి వాడకండి. సీసా/కంటైనర్/ప్యాకెట్లను నీటివనరుకు దగ్గరగా పడివేయకండి

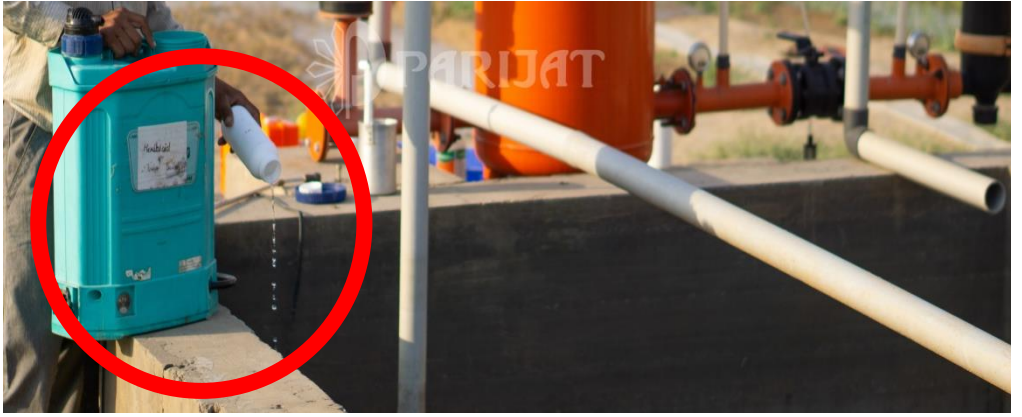
అధ్యాయం:7

కీటకనాశనులను తొలగించడం



➤ వినియోగించిన తరువాత, కీటకనాశని కంటైనర్‌లో ఏకొద్దిగానైనా లేదా అస్సలు మిగలకుండా ఖాళీగా ఉండాలి. ఒకవేళ కీటకనాశని మిగిలినట్లయితే, దానిని ఇంటికి దూరంగా తాళం వేసి భద్రపరచండి. కంటైనర్‌ను మార్చకండి. దానిని తొలగించేందుకు కింది విధానం చూడండి

➤ ఐఆర్ఎస్ కార్యకలాపాల తరువాత న్యూప్‌శాక్ స్ప్రేయర్‌లో నీరుపోసి శుభ్రం చేసిన తరువాత ఆ విధంగా తొలగించిన నీటిని పూర్తిగా గట్టి మూత ఉండే డ్రమ్ లేదా కంటైనర్‌లో ఉంచి మిగిలిన నీటిని ప్రభుత్వ నియమాల ప్రకారం లేదా సిఫారసు చేసిన విధంగా తొలగించండి



- గాజు, ప్లాస్టిక్ లేదా లోహంతో చేయబడిన కంటైనర్లను ట్రిపుల్ రిసిక్లింగ్ విధానంద్వారా విషరహితం చేయవచ్చు.
- మిగిలిపోయిన కీటకనాశనులను నీటిని, నదీ జలాల్లో కలపడం లేదా ఇంటికి లేదా నివాస స్థలాలకు దగ్గరలో పారవేయడం వంటివి చేయవద్దు.
- విషరహితం చేసిన కంటైనర్లను, అవి విషరహితమైన తరువాత కూడా గృహ సంబంధ కార్యకలాపాలకు వినియోగించవద్దు.

అధ్యాయం:8 పండ్లతోట నిర్ధారిత భద్రతా సూచనలు



మీరు చెట్టు పైభాగాన స్ప్రే చేస్తున్నప్పుడు ద్రవం మీ తలపై పడే అవకాశమున్నందున చెట్టునుండి సరైన దూరం పాటించండి. గరిష్టంగా 45 డిగ్రీల కోణంలో స్ప్రే చేయండి. విషంబారిన పడకుండా ఉండేందుకు పిపిఇని ధరించండి. స్ప్రే చేయడానికి స్ప్రేయర్ యొక్క బలాన్ని సరిచేసుకోండి

అధ్యాయం:8 పండ్లతోట నిర్ధారిత భద్రతా సూచనలు



కీటకనాశనులను ఉపయోగించడానికి ముందు సిఫారసు చేసిన విధంగా చెట్టు చుట్టూ పాదు చేసుకోండి. వినియోగించే సమయంలో రసాయనాలు మీ గోళ్లలోకి వెళ్ళకుండా చూసుకోండి. ఈ విధానం ఉపయోగించేటప్పుడు షూస్/బూట్లు తప్పనిసరిగా ధరించాలి.



డ్రమ్మును స్ప్రే చేయడానికి ముందు మరియు చేసిన తరువాత డిటర్జెంట్‌తో సరిగా శుభ్రం చేయండి, డ్రమ్మునుండి వచ్చిన నీరు ఏ ఇతర నీటివనరుతో కలవకుండా చూడండి. శుభ్రపరచడమనేది, దూరంగా అంటే సాధారణంగా పిల్లలు, జంతువులు చేరుకోలేని ప్రదేశంలో చేసేటట్లు చూసుకోండి.

అధ్యాయం:9 జంతువుల భద్రతకు నిర్ధారిత సూచనలు (తేనెటీగలు)



ఆహార పంటల పరాగసంపర్కంలో ముఖ్యంగా తేనెటీగలు ప్రముఖమైన పాత్ర పోషిస్తాయి. తేనెటీగలు విస్తారంగా ఉండే సమయంలో స్పీ చేయకండి.

జంతువుల భద్రతకు నిర్ధారిత సూచనలు (పక్షులు)



కేవలం ఉదయంపూట లేదా బాగా సాయంత్రం సమయంలో మాత్రమే స్పృశించేయండి, దీనివల్ల పక్షులు ప్రభావితం కావు. గాలిలో కాక కేవలం పంటలపై మాత్రమే చల్లండి, దీనివల్ల పక్షుల మరణాలను తగ్గించడానికి అవకాశముంటుంది.

జంతువుల భద్రతకు నిర్ధారిత సూచనలు (చేపలు)



జలాశయాలు లేదా చేపలు సాగుచేస్తున్న ప్రదేశాలకు దగ్గరగా కీటకనాశనుల స్ప్రే చేయరాదు. విషకారకాలు నీటిలో కలవడం వల్ల నీటిలో నివసించే జంతుజాలం మరణించవచ్చు. హెచ్చరికలకు లేబుల్ చదవండి.

జంతువుల భద్రతకు నిర్ధారిత సూచనలు (జంతువులు)



నీటివనరులకు దగ్గరలో స్ప్రియర్లను కడగడం నివారించండి, ఎందుకంటే ఆ నీటిని తాగిన జంతువులు రోగగ్రస్తం కావచ్చు. జంతువులు డబ్బాలను వాసన చూడటం లేదా మిగిలిన దానిని త్రాగినా మరణించడానికి అవకాశమున్నందున, కీటకనాశనుల కంటైనర్‌ను రోడ్డుపై, పొలంలో పడవేయకండి. పశుగ్రాసానికి దగ్గరలో రసాయనాలు స్ప్రి చేయకండి/చల్లకండి. కీటకనాశని శుద్ధి చేసిన ప్రదేశానికి జంతువులు వెళ్ళకుండా చూడండి.

అధ్యాయం:10

విషప్రభావ లక్షణాలు

కీటకనాశనుల విషప్రభావ లక్షణాలు

కింద తెలిపినట్లు ఉంటాయి:

- కళ్ళు తిరగటం, చూపు మసకబారటం
- స్పృహ కోల్పోవడం
- వాంతులు, దగ్గు
- తలనొప్పులు
- కంటిపాప ఉబ్బటం
- ముక్కు లేదా నోటినుండి నురగలు రావడం
- గురక రావడం/ శ్వాస తీసుకోవడంలో ఇబ్బంది
- నీరసం
- నోట్లో నీరు ఊరడం
- చర్మం ఎరుపు బారడం, దురదలు
- కడుపు నొప్పి
- అతిసారము
- ఎక్కువగా చెమటలు పట్టడం మరియు వికారం
- కండరాలలో కదలికలు



ప్రథమ చికిత్స



➤ శరీరంలో కీటకనాశనులవల్ల ప్రభావితమైన భాగాలను వెంటనే సబ్బు మరియు శుభ్రమైన నీటితో కడగండి.

➤ ఒకవేళ కీటకనాశనులవల్ల కళ్ళు ప్రభావితమైతే, పరిశుభ్రమైన నీటితో దాదాపు 15నిమిషాలపాటు కడగండి.

➤ వైద్యుడిని సంప్రదించకుండా ఏవిధమైన బొబ్బలను పగలగొట్టవద్దు లేదా ప్రభావితమైన భాగంపై ఏవిధమైన లోషన్లు వంటివి పూయవద్దు. ప్రభావం మరింత పెరగకుండా కీటకనాశనులకు ప్రభావితమైన బట్టలను తొలగించండి.

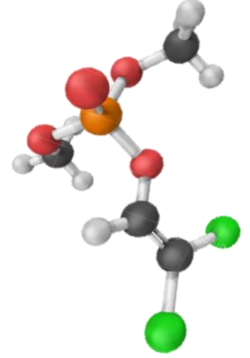
➤ ఎవరైనా వ్యక్తి కీటకనాశన సంబంధ ఉత్పత్తి మింగినట్లయితే, లేబుల్పై ఉండే సూచనలు చదివి, ఆ వ్యక్తి వాంతి చేసుకోవలసిన అవసరం ఉండా, లేదా అన్నది స్పష్టం చేసుకోండి. అంతేగాక, ప్రభావితమైన వ్యక్తి శ్వాస తీసుకోవడానికి ఇబ్బంది పడుతున్నట్లు మీరు గమనిస్తే నోటిద్వారా శ్వాసను అందించండి.

➤ తక్షణ వైద్య సహాయం కోరండి.

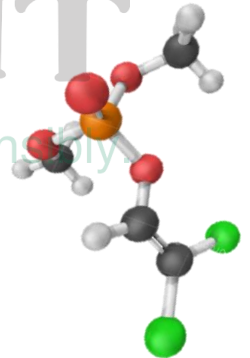
➤ ఒకవేళ లేబుల్ ప్రకారం వాంతిచేసుకోవాలని సూచిస్తే, ఆ వ్యక్తికి అధికంగా ఉప్పు నీరు ఇవ్వండి మరియు వాంతి అయిన తరువాత తినడానికి, బాగా వగరుగా ఉండే తులసి, సెలరీ (ఒకరకమైన తోటకూర), మొదలైనవి ఇవ్వండి.

నిర్ధారిత ప్రథమ చికిత్స & నిర్ధారణ

1. ఆర్గానోఫాస్ఫేట్ గ్రూప్ విషప్రభావం కలిగిస్తుంది. ఈ గ్రూప్కు ఆట్రోపిన్ మరియు 2 పిఎఎమ్లు యాంటీడోట్లుగా సిఫారసు చేయబడినాయి. (ఉదా: మలాథియాన్, పరాథియాన్, డయాజినన్, ఫెంతియాన్, డైక్లోరోప్, మొదలైనవి)
2. కార్బామేట్స్ విషప్రభావం కలిగిస్తాయి. విషప్రభావం ఉన్నప్పుడు ఆట్రోపిన్ ఉపయోగించవచ్చు, అయితే, 2 పిఎఎమ్లను ఆర్జిమ్గా ఉపయోగించవద్దని సిఫారసు చేయబడినది. (ఉదా: కార్బోఫురాన్, అర్డికార్బ్, కార్బరిల్, మొ.,
3. స్ప్రే చేయడానికి ముందు సరైన పిపిఐ ధరించండి
4. లాంబ్డా సైహలోత్రిన్కు జెడ్సి వంటి ఫార్ములేషన్స్ ఉపయోగించండి
5. రసాయనాలు మీమీద పడకుండా నివారించేందుకు, స్ప్రేలను గాలివీచే దిశలో ఉపయోగించండి.
6. ముఖాన్ని మాస్కోతో సరిగ్గా కప్పుకోండి



ప్రపంచవ్యాప్త
యాంటీడోట్
50% యాక్టివేటెడ్
చార్కోల్ + 25%
మెగ్నీషియం ఆక్సైడ్
+ 25% టానిక్
ఆఫ్లం



నిర్ధారిత విషప్రభావానికి లక్షణాలు

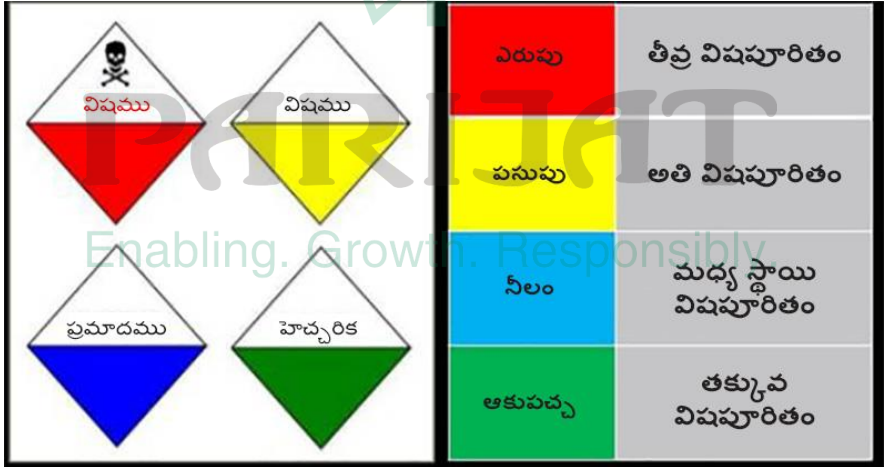
రసాయనాలు	సమస్యలు	విరుగుడు/పరిష్కారాలు/ రైతు చేయవలసింది
లాంబ్డా సైహలోత్రిన్	దురద	మాస్కీలు ధరించండి
గంధకం	దురద	మాస్కీలు ధరించండి
రాగి	దురద	మాస్కీలు ధరించండి
ప్రోఫెనోఫాస్ + సైపర్మెత్రిన్	దురద/శ్వాస సమస్య	మాస్కీలు ధరించండి
సైపర్మెత్రిన్	దురద/శ్వాస సమస్య	మాస్కీలు ధరించండి
డైకోఫోల్	దురద	మాస్కీలు ధరించండి

అధ్యాయం:11

విషప్రభావ త్రికోణం

ఎల్సి 50 పై ఆధారపడి క్రిమిసంహారకాల వర్గీకరణ

కీటకనాశకాల వర్గీకరణ	ప్రయోగించబడిన జంతువులకు నోటి మార్గం ద్వారా ఇవ్వబడినప్పుడు విషప్రభావం యొక్క తీవ్రత శరీర బరువు పై ఆధారపడి ఎల్డీ 50 మిగ్రా/కెజిపై మాధ్యమం యొక్క తీవ్రత	ప్రయోగించబడిన జంతువులకు చర్మ మార్గం ద్వారా ఇవ్వబడినప్పుడు చర్మ విషప్రభావం యొక్క తీవ్రత శరీర బరువు పై ఆధారపడి ఎల్డీ 50 మిగ్రా/కెజిపై మాధ్యమం యొక్క తీవ్రత	గుర్తించేందుకు లేబుల్ పై ఉండే రంగు
1	2	3	4
1. తీవ్ర విషపూరితం	1-50	1-200	ముదురు ఎరుపు
2. అతి విషపూరితం	51-500	201-2000	ముదురు పసుపు
3. మధ్య స్థాయి విషపూరితం	501-5000	2001-20000	ముదురు నీలం
4. తక్కువ విషపూరితం	5000 కంటే ఎక్కువగా	20000 కంటే ఎక్కువ	ముదురు ఆకుపచ్చ



ఆధ్యాయం:12

చేయవలసిన & చేయకూడని కొన్ని సత్వర చర్యలు

చేయవలసివి	చేయకూడనివి
ఉత్పత్తులను ఎప్పుడూ సరైన బిల్లుపై మాత్రమే కొనుగోలు చేయండి	ఉత్పత్తులను ఎప్పుడూ కచ్చా బిల్లుపై కొనుగోలు చేయకండి
బయటివైపు ఏవిధమైన దెబ్బలు లేవని తనిఖీపై నిర్ధారించుకొన్న తరువాతనే కీటకనాశనులను తీసుకొని వెళ్ళండి	వీపు, భుజం లేదా మెడపై అధికంగా కీటకనాశనులను మోసుకొని వెళ్ళకండి
కీటకనాశనులను ఉపయోగించే సమయంలో గ్లవ్స్, బిగుతైన దుస్తులు, ముఖానికి మాస్క్ మరియు ఇతర రక్షణ పరికరాలు ధరించండి	వదులుగా ఉండే దుస్తులు ధరించకండి మరియు కీటకనాశనులను కలిపే సమయంలో మరియు వాటిని ఉపయోగించే సమయంలో మీ నోటిని దానికి దూరంగా ఉంచండి
కీటకనాశనులను పిల్లలు చేరుకోలేని ప్రదేశంలో దూరంగా భద్రపరచండి	కీటకనాశనులను ఆహార పదార్థాలు లేదా పశువుల కొట్టాలకు దగ్గరగా ఎప్పుడూ భద్రపరచకండి
కీటకనాశనులను ఉపయోగించిన తరువాత, న్యాప్‌శాక్ స్ప్రేయర్ మరియు ఇతర పరికరాలను శుభ్రంగా కడగండి	స్ప్రేను కడిగిన తరువాత వచ్చే నీరు ఉపరితల లేదా భూగర్భ నీటివనరులతో కలవకుండా చూడండి
కీటకనాశనులను వినియోగించిన తరువాత చేతులు మరియు బహిర్గతమైన ఇతర భాగాలను సరిగ్గా కడుక్కోండి	కీటకనాశనులను వినియోగించిన తరువాత చేతులను కడుక్కోకుండా ఏమీ తినవద్దు లేదా దేనినీ తాకవద్దు
ఉత్పత్తి దుర్వినియోగం కాకుండా నివారించేందుకు, ఉత్పత్తి లేబుల్ క్లెయిమ్‌లు మరియు కాలపరిమితి ముగింపు తేదీలకై ఎల్లప్పుడూ లేబుల్ చూడండి	దుకాణదారు ఉత్పత్తిపై మీకు భారీగా తగ్గింపు ఇచ్చినప్పటికీ, కాలపరిమితి ముగిసిన కీటకనాశనులను మార్కెట్ నుండి ఎప్పుడూ కొనుగోలు చేయవద్దు. ఉపయోగించిన తరువాత కీటకనాశనులను సరిగ్గా పారవేయండి

పారిజాత్ ఇండస్ట్రీస్ (ఇండియా) ప్రైవేట్ లిమిటెడ్ గురించి

➤ పారిజాత్ ఇండస్ట్రీస్ (ఇండియా) ప్రైవేట్ లిమిటెడ్ 70 దేశాలలో ఉనికిని కలిగివుండి, 6 అంతర్జాతీయ కార్యాలయాలతో భారత్, రష్యా, సి.ఐ.ఎస్. మరియు పశ్చిమ ఆఫ్రికాలలో పూర్తిస్థాయి పంపిణీ వ్యవస్థను కలిగివున్న మూడు దశాబ్దాల క్రితం ప్రారంభించబడిన ఒక భారతీయ బహుళ జాతి సంస్థ



➤ పారిజాత్ కు ఇంటర్నేషనల్ సేప్టి మేనేజ్మెంట్ (2015), నేషనల్ సేప్టి కాన్సిల్ (2016), నేషనల్ సేప్టి కాన్సిల్ (2017), బ్రిటిష్ సేప్టి కాన్సిల్ (2016), బ్రిటిష్ సేప్టి కాన్సిల్ (2017), బ్రిటిష్ సేప్టి కాన్సిల్ (2018), గ్రీన్ టెక్ సేప్టి అవార్డ్ (2015) గ్రీన్ టెక్ సేప్టి అవార్డ్ (2016), గ్రీన్ టెక్ సేప్టి అవార్డ్ (2017) గ్రీన్ టెక్ సేప్టి అవార్డ్ (2018), ఇంటర్నేషనల్ ఎన్విరాన్మెంట్ మేనేజ్మెంట్ అవార్డ్ (2015), గ్రీన్ టెక్ ఎన్విరాన్మెంట్ అవార్డ్ (2017) గ్రీన్ టెక్ ఎన్విరాన్మెంట్ అవార్డ్ (2018) అనేవి ఆరోగ్య భద్రత మరియు పర్యావరణ రంగాలలో సంస్థ కనపరుస్తున్న అత్యుత్తమ పనితీరుకు తార్కాణంగా పొందిన కొన్ని అవార్డులు



➤ కీటకనాశనుల ఉత్పత్తి మరియు తయారీ రంగాలలో పారిజాత్ ఇండస్ట్రీస్ అత్యుత్తమ మౌలిక సౌకర్యాలు కలిగివుంది



➤ సంస్థ, కీటకాల నుండి రైతులకు ఏవిధంగా ఉత్తమమైన పరిష్కారాలను అందించాలనే ఏకైక ఉద్దేశ్యం కలిగివున్న పరిశోధన మరియు అభివృద్ధి విభాగాన్ని కలిగివుంది



భారత ప్రభుత్వ కిసాన్ కాల్ సెంటర్
1800-180-1551

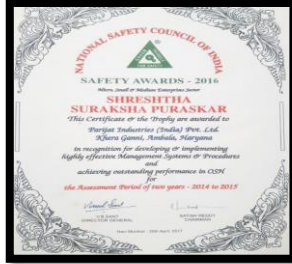


పారిజాత్ ఇండియా
ఫార్మర్ హెల్ప్లైన్
1800-12300-6141

భద్రతా అవార్డులు



2015



2016



2017



2016



2017



2018



2015



2016



2017



2018



2018



2019



PARIJAT

Enabling. Growth. Responsibly.



కీటకనాశనులను ఉపయోగించే సమయంలో రెతు
భద్రతపట్ల మరింత అవగాహన కల్పించే ఒక సిఎస్ఆర్
ప్రయత్నం



PARIJAT

Enabling. Growth. Responsibly.